

# TAYLOR III

CE



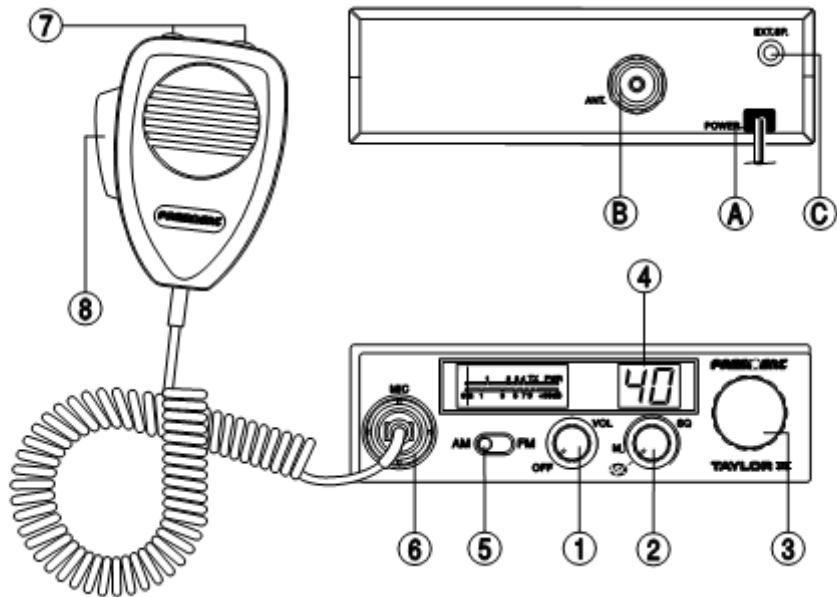
New up/down  
microphone



*Руководство по  
эксплуатации*

PRESIDENT

*Краткий обзор Вашего PRESIDENT TAYLOR III ASC*



## ОГЛАВЛЕНИЕ

УСТАНОВКА	4
ЭКСПЛУАТАЦИЯ	6
ТЕХНИЧЕСКИЕ ХАРАКТЕРИСТИКИ	8
В СЛУЧАЕ НЕИСПРАВНОСТИ	8
КАК ПОСЛАТЬ/ПРИНЯТЬ СООБЩЕНИЕ	8
ДЕКЛАРАЦИЯ О СООТВЕТСТВИИ	9
ГАРАНТИЙНЫЙ ЛИСТ	10
ТАБЛИЦА ЧАСТОТ	12
СХЕМА РАЗЪЕМА	13
ЕВРОПЕЙСКИЕ СТАНДАРТЫ	14

## **ВНИМАНИЕ !**

Перед началом эксплуатации радиостанции, убедитесь в том, что вы подключили антенну (разъем В расположен на задней панели радиостанции) и проверили значение КСВ (Коэффициент Стоячей Волны) ! Иначе вы рискуете нанести серьезный вред усилителю мощности, что не является гарантийным случаем.

## **МУЛЬТИСТАНДАРТНЫЙ АППАРАТ!**

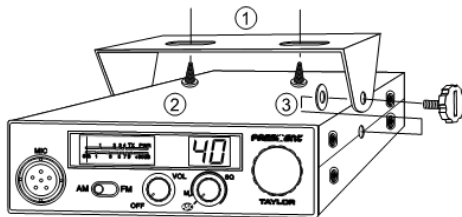
См. стр. 7 и таблицу Конфигураций на стр. 14

Добро пожаловать в мир радиостанций СВ последнего поколения. Новый модельный ряд радиостанций – это наиболее верный способ электронной коммуникации. Применение новейших технологий гарантирует безупречное качество Вашего PRESIDENT TAYLOR III ASC. Это новое слово в удобстве и в решении технических задач, в том числе, для самого требовательного профессионала в области СВ. Чтобы максимально использовать все его возможности, мы советуем Вам внимательно ознакомиться с данным руководством перед установкой и эксплуатацией Вашего СВ PRESIDENT TAYLOR III ASC.

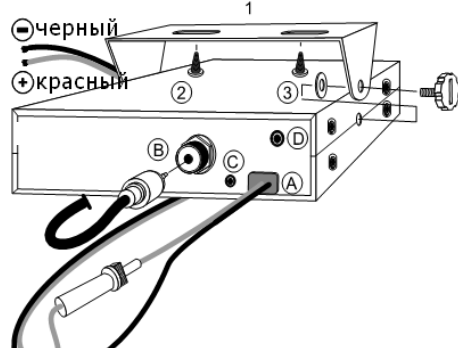
## А) УСТАНОВКА

### 1) ВЫБОР МЕСТА УСТАНОВКИ И МОНТАЖ МОБИЛЬНОЙ РАДИОСТАНЦИИ

- Выберите место, наиболее подходящее для простой и удобной эксплуатации Вашей мобильной радиостанции.
- Проследите, чтобы радиостанция не мешала водителю и пассажирам транспортного средства.



ГЛАВНАЯ СХЕМА  
МОНТАЖА



- Необходимо предусмотреть безопасный выход кабелей (питание, антенна, аксессуары...), таким образом, чтобы они ни в коем случае не мешали вождению автомобиля.
  - Для монтажа радиостанции используйте крепление (1), входящее в комплект поставки, прочно закрепите его при помощи болтов (2) (диаметр отверстия 3,2 мм). Будьте внимательны, не повредите электрику автомобиля во время сверления отверстия для крепления радиостанции.
  - Во время установки не забудьте проложить круглые детали из каучука (3) между радиостанцией и креплением. Они выполняют функцию амортизаторов и обеспечивают безопасное вращение и уплотнение радиостанции.
  - Выберите место для держателя микрофона и подготовьте выход кабеля для него.
- ПРИМЕЧАНИЕ: Если ваша мобильная радиостанция имеет разъем для микрофона на передней части, она может быть вмонтирована в панель кабины. В данном случае рекомендуется присоединить внешний динамик для более качественного звучания (разъем EXT.SP расположен на задней части аппарата: С). Проконсультируйтесь у Вашего продавца о том, как правильно вмонтировать радиостанцию.

## 2) УСТАНОВКА АНТЕННЫ

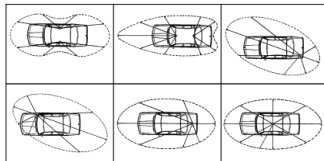
### а) Выбор антенны

- При использовании СВ важно знать, что чем больше размер антенны, тем лучше ее прием. Ваш консультант подскажет Вам в выборе.

### б) Мобильная антенна

- Необходимо установить ее в том месте автомобиля, где площадь металлической поверхности максимальна и удалена от лобового и заднего стекол.
- В случае если радиотелефонная антенна уже установлена, антенна СВ должна быть на уровень выше.
- Существует 2 вида антенн: преднастраиваемые и регулируемые.
- Преднастраиваемые применяются преимущественно с хорошим заземлением (верхняя часть кузова или багажник).
- У регулируемых диапазон работы гораздо больше, они могут продуктивно работать при меньшей заземляющей плоскости (см. п.5 Настройка КСВ на стр.6).
- Для антенны с врезным креплением необходимо иметь идеальное соотношение антенна/кузов; для этого аккуратно подчистите поверхность на уровне болта и крепежа.
- При проведении кабеля, будьте внимательны, чтобы не пережать и не раздавить его (риск разрыва или короткого замыкания).
- Подключите антенну (В).

СХЕМА ИЗЛУЧЕНИЯ



### в) Фиксированная антенна

- Проследите, чтобы она была выдвинута на максимум. При креплении на опору, вероятно, будет необходимо укрепить антенну в соответствии с действующими нормами (проконсультироваться у специалиста).

Антенны и аксессуары PRESIDENT спроектированы с оптимальной отдачей каждого аппарата из модельного ряда.

## 3) ПОДКЛЮЧЕНИЕ ПИТАНИЯ

Ваш PRESIDENT TAYLOR III ASC оснащен защитой от изменений полярности. Тем не менее, перед запуском в работу, проверьте соединения.

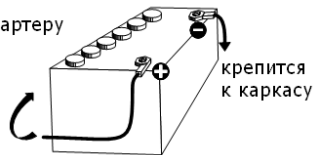
Ваша радиостанция должна быть подключена к источнику постоянного напряжения напряжением в 12 Вольт (А). На сегодняшний день, большинство легковых и грузовых автомобилей имеют отрицательное заземление. Чтобы убедиться в этом, достаточно, чтобы клемма (-) аккумуляторной батареи была подключена к моторному блоку двигателя или к кузову. В противном случае, проконсультируйтесь у Вашего продавца.

**ВНИМАНИЕ:** Как правило, грузовые автомобили обладают двумя аккумуляторами и одним электрическим блоком на 24 Вольт. Таким образом, необходимо включить в электрическую цепь преобразователь 24/12 Вольт (Типа PRESIDENT CV 24/12). Все последующие операции по подключению должны выполняться при отключенном шнуре питания:

- Убедитесь в том, что питание не превышает 12 Вольт.
- Закрепите клеммы (+) и (-) на аккумуляторе (+ = красный, - = черный). При необходимости удлинить шнур питания, используйте кабель такого же или большего сечения.
- Необходимо подключиться к постоянным разъемам (+) и (-). Мы рекомендуем вам подключить шнур питания непосредственно к аккумулятору (подключение к шнуру магнитолы или к другим частям электрической цепи не рекомендуется, в некоторых случаях может способствовать приему посторонних сигналов).
- Подключите красный провод (+) к положительной клемме аккумулятора и черный провод (-) к отрицательной клемме аккумулятора.

- Подключите шнур питания к радиостанции.

к стартеру



**ВНИМАНИЕ:** Никогда не заменяйте оригинальный предохранитель (2 А) моделью с другим показателем!

#### 4) ОСНОВНЫЕ ОПЕРАЦИИ ПЕРЕД НАЧАЛОМ ЭКСПЛУАТАЦИИ, ДО НАЧАЛА ПЕРЕДАЧИ (не нажимая на клавишу микрофона)

- а) Подключите микрофон,
- б) Проверьте подключение антенны,
- в) Запуск аппарата в работу: поверните переключатель громкости (VOLUME) по часовой стрелке.
- г) Поверните переключатель SQUELCH на минимум (против часовой стрелки).
- д) Отрегулируйте громкость (VOLUME) до нужного уровня.
- е) Установите радиостанцию на 20 канал при помощи селектора, размещенного на передней панели.

#### 5) НАСТРОЙКА КСВ (Коэффициент Стоячей Волны)

**ВНИМАНИЕ:** Данная операция должна быть выполнена незамедлительно во время первой эксплуатации аппарата или при замене антенны. Настройка должна осуществляться в свободном пространстве, на открытом воздухе.

\* *Настройка наружного с помощью КСВ-метра (типа TOS-1PRESIDENT или TOS-2):*

- а) Подключение КСВ-метра:
  - Подключите КСВ-метр между радиостанцией и антенной, как можно ближе к радиостанции (для этого используйте кабель с максимальной длиной 40 см типа CA-2C PRESIDENT).
- б) Настройка КСВ:
  - настройте радиостанцию на 20 канал,
  - установите переключатель КСВ-метра на позицию CAL (калибровка) или FWD,
  - нажмите на тангенту микрофона для перехода в режим передачи голосового сообщения,
  - переместите стрелку на указатель ▼ при помощи ручки калибровки,

- переведите переключатель на позицию SWR (показывает значение КСВ). Показываемое значение должно быть приближено к 1. В противном случае, отрегулируйте антенну таким образом, чтобы получить значение как можно более близкое к 1 (допустимо значение от 1 до 1,8).
- необходимо менять калибровку КСВ-метра после каждой регулировки антенны.

*Примечание:* Во избежание потерь и затуханий сигнала в проводах, соединяющих радиостанцию с аксессуарами, PRESIDENT рекомендует использовать кабель длиной до 3м.

Теперь Ваша радиостанция готова к эксплуатации.

## Б) ЭКСПЛУАТАЦИЯ

### 1) ВКЛЮЧЕНИЕ/ВЫКЛЮЧЕНИЕ - ГРОМКОСТЬ

- а) Чтобы включить Вашу радиостанцию, поверните переключатель (1) по часовой стрелке.
- б) Чтобы увеличить громкость звука, продолжайте поворачивать переключатель по часовой стрелке.

### 2) ASC (Автоматический Шумоподаватель) / SQUELCH

Данная функция устраняет нежелательные фоновые шумы в отсутствие передачи сообщений. Автоматический Шумоподаватель не влияет ни на громкость звука, ни на мощность передачи, но позволяет значительно улучшить качество приема.

- а) ASC: (SQUELCH À RÉGLAGE AUTOMATIQUE): *Автоматический Шумоподаватель Мировой патент, эксклюзивное качество PRESIDENT*

Не рекомендуется настраивать одновременно громкость и чувствительность приемника, пока функция ASC включена. Функция может быть отключена поворотом переключателя по часовой стрелке. В данном случае настройка шумоподавателя снова осуществляется вручную.

## 6) РУЧНОЙ ШУМОПОДАВИТЕЛЬ

Поверните ручку шумоподавителя по часовой стрелке до тех пор, пока не исчезнут все фоновые шумы. Нужно выполнять данную настройку с точностью, т.к. в позиции «максимум» по часовой стрелке проходят только самые сильные сигналы, и уменьшается дальность приёма.

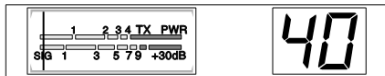
## 3) ПЕРЕКЛЮЧАТЕЛЬ КАНАЛОВ: Регулятор на передней панели

Вращая регулятор, Вы можете выбрать канал приема или передачи (от 1 до 40). Звуковой сигнал “Бип” слышится при каждой смене канала.

## 4) ДИСПЛЕЙ

Отображает несколько функций:

Индикатор отображает уровень приема или уровень выходной мощности.



## 5) РЕЖИМ МОДУЛЯЦИИ

При помощи данного переключателя можно выбрать модуляцию AM или FM. Тип вашей модуляции должен соответствовать модуляции собеседника.

А/ Амплитудная модуляция/AM: Передача сообщений на участке с возвышенностями и препятствием на средней дистанции (наиболее популярно).

Б/ Частотная модуляция/FM: Передача сообщений на близком расстоянии на плоском и свободном участке. Лучшее качество связи (более мягкое шумоподавление).

## 6) РАЗЪЕМ МИКРОФОНА ШЕСТИШТЫРЬКОВЫЙ

Расположен на передней панели Вашей радиостанции для более удобного монтажа в Ваш автомобиль. См. Схему подключения на стр. 13.

## 7) ТАНГЕНТА (UP/DOWN) МИКРОФОНА

При помощи краткого нажатия на клавиши Вы можете подняться (UP) или спуститься (DOWN) по сетке каналов. Длительное нажатие осуществляет переход на 5 каналов вперед/назад за 1 сек.

## 8) КЛАВИША ПЕРЕДАЧИ МИКРОФОНА

Нажать, чтобы говорить, и отпустить, чтобы принять сообщение.

### ПЕРЕКЛЮЧАТЕЛЬ ДИАПАЗОНА ЧАСТОТ

(конфигурация: E; d; EU; EC; U; PL).

Диапазоны частот должны быть выбраны в зависимости от страны, в которой Вы используете Вашу радиостанцию. Ни в коем случае не используйте другую конфигурацию. В некоторых странах требуется лицензия на эксплуатацию. См. таблицы конфигураций/ диапазон частот на стр. 12.

а) выключите аппарат.

б) нажмите и удерживайте клавишу РТТ микрофона, затем включите аппарат. На дисплее появится буква, соответствующая конфигурации.

в) выберите конфигурацию, используя переключатель каналов или клавиши UP/DN микрофона.

г) удерживайте в течение одной секунды клавишу РТТ микрофона до тех пор, пока буква, соответствующая конфигурации, не прекратит мигать на дисплее, чтобы подтвердить выбранную конфигурацию.

Подтвердите выбор, выключив и еще раз включив аппарат. См. таблицу на стр. 12.

А) ПИТАНИЕ (13,2 Вольт)

Б) РАЗЪЕМ АНТЕННЫ (SO-239)

В) РАЗЪЕМ ДЛЯ ВНЕШНЕГО ДИНАМИКА (8 Ω, Ø 3,5 мм)

## В) ТЕХНИЧЕСКИЕ ХАРАКТЕРИСТИКИ

### 1) ОБЩИЕ

- количество каналов : 40
- виды модуляции : AM/FM
- диапазон рабочих частот : от 26.965 МГц до 27.405 МГц
- импеданс антенны : 50 ом
- напряжение питания : 13.2 Вольт
- габариты (мм) : 125 (Ш) x 150 (Г) x 45(В)
- вес : 1,2 кг
- аксессуары в комплекте : 1 микрофон с кронштейном, 1 кронштейн с крепежными болтами

### 2) ПЕРЕДАТЧИК

- стабильность частоты : +/- 300 Гц
- выходная мощность : 4 Вт AM / 4 Вт FM
- внеполосные излучения : менее 4 нW (- 54 dBm)
- частотный диапазон : от 300 Гц до 3 кГц в режиме AM/FM
- излучение в соседнем канале. : не более 20  $\mu$ W
- чувствительность микрофона : 1,0 mV
- потребляемый ток : 1,7 А (с модуляцией)
- гармонические искажения : 1,8 %

### 3) ПРИЕМНИК

- макс. чувствительность 20 dB sinad : 0.5  $\mu$ V - 113 dBm (AM/FM)
- воспроизводимые частоты : 300 Гц - 3 кГц в режиме AM/FM
- избирательность.по соседнему каналу: 60 dB
- мощность аудио : 5 Вт
- чувствительность шумоподавителя : мин. 0.2  $\mu$ V - 120 dBm  
макс. 1 mV - 47 dBm
- подавление соседнего канала : 60 dB
- интермодуляционная избирательность : 70 dB
- потребление тока : 500 mA ном. / 800 mA макс.

### Г) В СЛУЧАЕ НЕИСПРАВНОСТИ

#### 1) ВАША РАДИОСТАНЦИЯ НЕ ПЕРЕДАЕТ СИГНАЛ ИЛИ ПЕРЕДАЕТ В ПЛОХОМ КАЧЕСТВЕ

Следует убедиться в том, что:

- антенна правильно подключена и КСВ настроен соответствующим образом.
- микрофон подключен.
- установлена правильная конфигурация (см. таблицу на стр. 14).

#### 2) ВАША РАДИОСТАНЦИЯ НЕ ПРИНИМАЕТ СИГНАЛЫ ИЛИ ПРИНИМАЕТ В ПЛОХОМ КАЧЕСТВЕ

Следует убедиться в том, что:

- уровень шумоподавления настроен правильно.
- регулятор громкости находится в правильной позиции.
- микрофон подключен.
- антенна правильно подключена, и КСВ настроен соответствующим образом.
- используемый Вами тип модуляции соответствует типу модуляции собеседника.
- установлена правильная конфигурация (см. таблицу на стр.14.).

#### 3) ВАША РАДИОСТАНЦИЯ НЕ ВКЛЮЧАЕТСЯ

Следует проверить:

- источник питания.
- не перепутаны ли провода при подключении.
- состояние предохранителя.

### Д) КАК ПЕРЕДАВАТЬ ИЛИ ПРИНИМАТЬ СООБЩЕНИЕ ?

Теперь, когда Вы ознакомились с инструкциями, убедитесь в том, что Ваша радиостанция готова к эксплуатации (антенна подсоединена). Выберите Ваш канал (19, 27). Выберите Ваш тип модуляции (AM, FM) в соответствии с типом модуляции Вашего собеседника. Теперь Вы можете нажать на тангенту и послать сообщение «Внимание, станции, тестовое сообщение», чтобы проверить четкость и мощность сигнала. Отпустите тангенту и ждите ответ. В случае если Вы используете канал вызова(19, 27) и Вы установили связь с Вашим собеседником, рекомендуется выбирать другой свободный канал, чтобы не загружать канал вызова.



## ДЕКЛАРАЦИЯ О СООТВЕТСТВИИ

Мы, Групп Президент Электроникс, Рут де Сет, АЯ 100 – 34540 Баларюк – Франция,

заявляем, под нашу собственную ответственность, что устройство по приему и передаче радиосообщений СВ-диапазона,

Марки : **PRESIDENT**

Модель : **TAYLOR III**

соответствует требованиям Директивы 1999/5/CE (Статья 3) в рамках действующего законодательства страны, а также нижеследующим Европейским Нормам:

**EN 300 135-2 V1.1.1 (2000)**  
**EN 300 433-2 V1.1.2 (2000)**  
**EN 301 489-13 V1.2.1 (2002)**  
**EN 60215 ( 1996)**

Баларюк, 14/06/2004



Жан-Жильбер Мюллер  
Генеральный Директор

Компания President Electronics выражает Вам огромную признательность за выбор нашей продукции. Мы гарантируем высокое качество и надежную работу своей продукции при условии соблюдения технических требований, описанных в Руководстве по эксплуатации. Данным гарантийным обязательством President Electronics подтверждает отсутствие в изделии каких-либо дефектов и осуществляет гарантийный ремонт в течение 12 месяцев с даты покупки и обеспечивает бесплатное сервисное обслуживание в течение 60 месяцев, т.е. 5 лет, с даты покупки товара. Однако President Electronics оставляет за собой право отказа от бесплатного гарантийного ремонта в случае несоблюдения изложенных ниже условий гарантии. Все условия гарантии действуют в рамках действующего законодательства страны, обеспечивающего защиту прав потребителей. Компания President Electronics снимает с себя ответственность за возможный вред, прямо или косвенно нанесенный продукцией President, людям, домашним животным или имуществу, в случае, если это произошло из-за несоблюдения правил и условий установки и эксплуатации радиостанции, а также в результате умышленных (неосторожных) действий потребителя или третьих лиц. Убедительно просим Вас перед началом использования радиостанции внимательно изучить Инструкцию, проверить комплектность и правильность заполнения гарантийного талона. Пожалуйста, храните гарантийный талон в течении всего срока эксплуатации радиостанции.

#### *Условия гарантии:*

1. Гарантия действительна только при наличии правильно заполненного гарантийного талона, где четко указаны: модель, серия радиостанции, дата продажи, есть подписи продавца и печать фирмы-продавца.
2. Серия и модель радиостанции должны соответствовать указанным в гарантийном талоне. Радиостанция принимается в ремонт укомплектованной согласно комплекту поставки, указанному в Инструкции, и только в оригинальной (заводской) упаковке.
3. Срок гарантии продлевается на время пребывания изделия в гарантийном ремонте. В этом случае время продления гарантии исчисляется со дня обращения потребителя к официальному дилеру об устранении недостатков.

#### *Гарантия на радиостанцию не распространяется в следующих случаях:*

1. Нарушения правил пользования радиостанцией, изложенных в Инструкции по эксплуатации.
2. При наличии следов ремонта изделия неофициальным дилером компании President Electronics или обнаружения несанкционированного вмешательства либо изменения конструкции (схемы) радиостанции.

#### *Гарантия не распространяется на следующие неисправности:*

1. Механические повреждения (вмятины, царапины, трещины и т.п.) по вине пользователя в результате небрежного обращения или применения чрезмерных усилий.
2. Повреждения, вызванные стихией, пожаром, бытовыми факторами (попадания внутрь радиостанции посторонних предметов, веществ, жидкостей и т.п.), внешним воздействием, неправильным подключением (неправильно отрегулирована антенна, показатели КСВ-датчика выше нормы, ошибка при подключении полярности, неправильное подключение радиостанции, высокое напряжение и т.д.), а также несчастными случаями.

Повреждения, вызванные использованием нестандартных расходных материалов, адаптеров, запчастей.

Гарантия не распространяется на: транзисторы мощности, микрофон, предохранители.

Срок проведения ремонта – 24 дня со дня получения радиостанции продавцом.

При наличии обстоятельств, которые лишают покупателя права на гарантийный ремонт или замену продукции, такой ремонт или замена проводятся на платных условиях. При этом, оплате подлежат как работы, связанные с непосредственным устранением дефектов, так и те работы, которые были проведены с целью выявления этих дефектов и/или причин их возникновения. Изложенные выше гарантийные условия касаются исключительно обязательств, связанных с обеспечением качества продукции компании President Electronics.

Любые юридические вопросы, связанные с продажей, доставкой, другими отношениями между продавцом и покупателем, регламентируются действующими законами Вашей страны.

Независимо от того, в какой степени к Вам могут применяться те или иные положения данного документа, Вы всегда можете рассчитывать на получение от экспертов официального дилера President Electronics объективной, квалифицированной и оперативной информации касательно Сиби радиостанций PRESIDENT, а также ответ на все интересующие вопросы, касающиеся данной продукции.

Дата продажи : .....

Тип : Радиостанция CB TAYLOR III

№ серия: .....



ГАРАНТИЙНЫЙ ТАЛОН НЕДЕЙСТВИТЕЛЕН БЕЗ ПЕЧАТИ ФИРМЫ-ПРОДАВЦА





**ГАРАНТИЙНЫЙ СЕРВИС  
РУТ ДЕ СЕТ – АЯ 100  
34540 БАЛАРЮК - ФРАНЦИЯ**

Дата покупки: .....

Тип: Радиостанция СВ-диапазона TAYLOR III

Серийный N° :  
.....



ГАРАНТИЙНЫЙ ТАЛОН НЕ ДЕЙСТВИТЕЛЕН БЕЗ ПЕЧАТИ ФИРМЫ-ПРОДАВЦА



Фамилия ..... Имя .....

Адрес .....

Город..... Индекс..... Тел.....

Как давно вы работаете в СВ-диапазоне?.....

Какую радиостанцию вы использовали раньше ? .....

Антенну какой марки вы используете ? .....

Что повлияло на ваш выбор ?.....

- |  |   |
|--|---|
| <input type="checkbox"/> Дорожная информация     | <input type="checkbox"/> Безопасность               |
| <input type="checkbox"/> Удобство в эксплуатации | <input type="checkbox"/> Технические характеристики |
| <input type="checkbox"/> Радиопомощь             | <input type="checkbox"/> Другое                     |

Установка: фиксированная  ..... мобильная

На какое транспортное средство вы собираетесь установить радиостанцию?

Авто  Коммерческий транспорт  Грузовик

Являетесь ли вы членом какой-либо ассоциации ? ..... или клуба? .....

Какие журналы по СВ вы читаете? .....

Читаете ли вы издания по другим темам? .....

Как вы проводите свободное время?.....

Сколько вам лет ?

- |       |                          |       |                          |       |                          |
|-------|--------------------------|-------|--------------------------|-------|--------------------------|
| - 20  | <input type="checkbox"/> | 20/30 | <input type="checkbox"/> | 30/40 | <input type="checkbox"/> |
| 40/50 | <input type="checkbox"/> | 50/60 | <input type="checkbox"/> | + 60  | <input type="checkbox"/> |

Кто вы по профессии ?

- |                  |                          |                             |                          |          |                          |
|------------------|--------------------------|-----------------------------|--------------------------|----------|--------------------------|
| Нет профессии    | <input type="checkbox"/> | Служащий                    | <input type="checkbox"/> | Рабочий  | <input type="checkbox"/> |
| Водитель         | <input type="checkbox"/> | Сельскохозяйственные работы | <input type="checkbox"/> | Учащийся | <input type="checkbox"/> |
| Руководящее лицо | <input type="checkbox"/> | Частная практика            | <input type="checkbox"/> |          |                          |

## ТАБЛИЦА ЧАСТОТ

№ канала	Частоты	№ канала	Частоты
1	26,965 MHz	21	27,215 MHz
2	26,975 MHz	22	27,225 MHz
3	26,985 MHz	23	27,255 MHz
4	27,005 MHz	24	27,235 MHz
5	27,015 MHz	25	27,245 MHz
6	27,025 MHz	26	27,265 MHz
7	27,035 MHz	27	27,275 MHz
8	27,055 MHz	28	27,285 MHz
9	27,065 MHz	29	27,295 MHz
10	27,075 MHz	30	27,305 MHz
11	27,085 MHz	31	27,315 MHz
12	27,105 MHz	32	27,325 MHz
13	27,115 MHz	33	27,335 MHz
14	27,125 MHz	34	27,345 MHz
15	27,135 MHz	35	27,355 MHz
16	27,155 MHz	36	27,365 MHz
17	27,165 MHz	37	27,375 MHz
18	27,175 MHz	38	27,385 MHz
19	27,185 MHz	39	27,395 MHz
20	27,205 MHz	40	27,405 MHz

Частотный диапазон и мощность Вашей радиостанции должны соответствовать разрешенной конфигурации страны, где она используется.

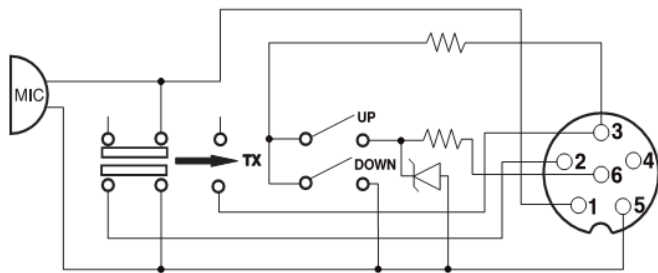
Страны с особыми ограничениями

	AT	BE	BG	CH	CY	CZ	DE	DK	EE	ES	FI	FR	GB	GR	HU	IE	IS	IT	LT	LU	LV	MT	NL	NO	PL	PT	RO	SE	SI	SK
Лицензия	O	O		O			O			O			O	O				O				O								
Регистрация																									O	O				
AM	O					O		O					O		O						O	O	O		O					O
BLU/SSB	O					O		O					O		O						O	O	O		O					O

Страны, в которых официально разрешена выходная мощность, превышающая стандартное ограничение, указанное в параграфе 4 EN 300 433.

	IT	ES	PL
4W AM	O	O	O
12W e BLU/SSB	O	O	O

## РАЗЪЕМ ДЛЯ МИКРОФОНА ШЕСТИШТЫРЬКОВЫЙ



- 1 Модуляция
- 2 RX
- 3 TX – ВВЕРХ/ВНИЗ
- 4 -
- 5 Заземление
- 6 Питание

ЕВРОПЕЙСКИЕ СТАНДАРТЫ

Код конфигурации	Канал FM	Канал AM	Страна	Канал 19	Канал 9
<i>E</i>	40 Ch (4W)	40 Ch (4W)	ES, IT	AM	AM
<i>d</i>	80 Ch (4W)	40 Ch (1W)	DE	FM	AM
<i>EU</i>	40 Ch (4W)	40 Ch (1W)	CH, CY, DK, ES, FI, FR, GR, IE, IS, IT, LT, NL,PT, RO,SE	AM	AM
<i>EC</i>	40 Ch (4W)	-	AT, BE, BG, CZ, EE, HU, LU, LV, MT, NO, SI, SK	FM	FM
<i>U</i>	CEPT 40 Ch (4W) + ENG 40 Ch (4W)	-	GB	FM	FM
<i>PL</i>	-5 KHz 40 Ch (4W)	-5 KHz 40 Ch (4W)	PL	AM	AM



Группе  
**PRESIDENT**  
ELECTRONICS

ГЛАВНЫЙ ОФИС - ФРАНЦИЯ - Рут де Сэт - ВР 100 - 34540 БАЛАРИЮК

Internet: <http://www.president-electronics.com>

E-mail: [groupe@president-electronics.com](mailto:groupe@president-electronics.com)



CE 0341 ! UTZZ01379ZZ(0)

0964/06-960

**PRESIDENT**